

**Istruzioni di montaggio**  
Mounting instructions  
Instructions de montage  
Montageanleitung

**Wall & decò**<sup>®</sup>  
*Contemporary Wallpaper*

<sup>P</sup> 3  
Italiano

<sup>P</sup> 9  
English

<sup>P</sup> 15  
Français

<sup>P</sup> 21  
Deutsch

Italiano

■ 3

# Materiali / Materials Matériel / Materialien

## Forniti / Equipped / Équipé / Ausgestattet



Prodotto / Product  
Prodotto / Product



Colla / Glue  
Colla / Glue

## Strumenti / Tools / Outils / Werkzeuge



Rullo / Rullo  
Rullo / Rullo



Spatola / Spatola  
Spatola / Spatola



Secchio / Secchio  
Secchio / Secchio



Taglierino / Cutter  
Taglierino / Cutter



Piombo / Piombo  
Piombo / Piombo



Pennello / Brush  
Pennello / Pennello

- <sup>P</sup> 4. **Operazione preliminare**  
\_ Le pareti
- <sup>P</sup> 5. **Il rivestimento**  
\_ L'adesivo
- <sup>P</sup> 6. **Montaggio**
- <sup>P</sup> 8. **Suggerimenti utili**

# Preparazione preliminare



## Le pareti

Prima di iniziare è opportuno valutare le condizioni generali delle pareti da rivestire. Procedere seguendo le istruzioni descritte qui di seguito:

01. Pulire bene le superfici delle pareti da eventuali tracce di sporco.
02. In caso di intonaco civile di nuova realizzazione, si raccomanda la rimozione dei granuli in superficie con l'ausilio di una spatola in acciaio o di carta vetrata a grana fine.
03. Assicurarsi dell'assenza di macchie di umidità.
04. In presenza di una superficie muraria irregolare, provvedere ad una rasatura a base gesso.
05. Procedere con l'applicazione di un apposito fissativo per le pareti di nuova realizzazione o appena rasate.
06. Applicare una mano di pittura colore bianco (es. idropittura lavabile) su tutta la superficie della parete per rendere il colore del sottofondo omogeneo.



## Il rivestimento

01. Verificare con attenzione che i teli siano in buono stato, che i disegni combacino e che i bordi siano regolari.
02. È necessario tracciare lo schema d'inserimento dei fogli di carta, segnando con precisione la larghezza di ciascun foglio sulla parete.
03. Consultare lo schema di montaggio in dotazione e procedere con la numerazione dei teli sulle pareti per verificare che la quantità dei teli sia sufficiente in rapporto alla superficie da rivestire.

**La numerazione dei teli indica la sequenza da seguire per la corretta disposizione del disegno grafico.**



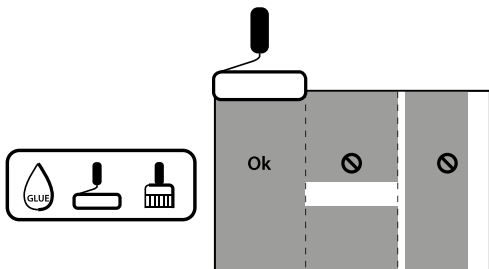
## L'adesivo

01. Preparare il collante, fornito nella confezione, miscelandolo bene con acqua in un contenitore pulito secondo istruzioni.
02. È consigliabile preparare il collante almeno 2 ore prima della posa per garantire un corretto livello di vischiosità.



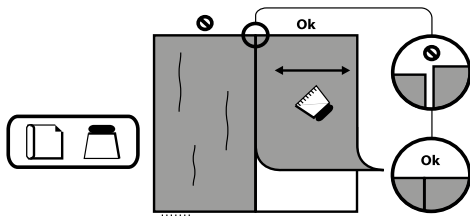
# Montaggio

01. Procedere con una stesa uniforme e abbondante del collante sulla parete con un rullo a pelo medio (dove necessario utilizzare un pennello). Si raccomanda di applicare il collante foglio per foglio.



02. Iniziare applicando il foglio numero 2 e non il numero 1. È fondamentale posare con precisione il primo telo, calcolandone la corretta posizione con filo a piombo prima di procedere con l'incollaggio.

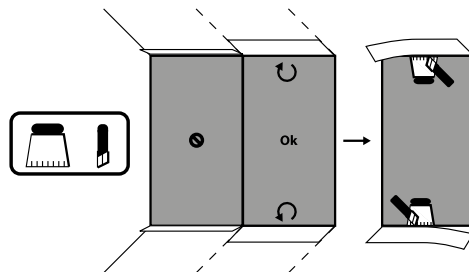
03. Assicurarsi che ogni telo aderisca bene alla parete, accompagnando la stesura con una spatola. Accostare con attenzione i fogli, che devono essere ben allineati, non sovrapposti o distanti, e devono dare continuità ai disegni.



04. Appena posato un foglio, rimuovere subito i residui di colla con un panno morbido e umido.

05. Applicare allo stesso modo i teli successivi. Se si commette un errore nella posa, rimuovere il foglio intero e riattaccarlo (se necessario, stendere nuovamente la colla).

06. Rifilare l'eventuale abbondanza del telo con un taglierino ben affilato, aiutandosi con una spatola.



07. Non proseguire mai girando gli angoli con il telo, ma tagliare quest'ultimo in corrispondenza degli angoli.

08. Quando si inizia a ricoprire una nuova parete, si consiglia di seguire con attenzione il procedimento sopra descritto procedendo, sempre, con una nuova messa a piombo.

09. Terminata l'applicazione dei fogli, verificare che i giunti dei singoli teli siano ben accostati e quindi procedere con la correzione delle imperfezioni con l'eventuale ausilio di idonei pennarelli colorati.

# Suggerimenti utili

01. Per i rivestimenti realizzati con colori molto scuri si consiglia di passare una mano di idropittura lavabile dello stesso colore scuro del rivestimento.
02. Si raccomanda di maneggiare i teli realizzati con colori scuri con le mani bagnate.
03. Si consiglia di montare la carta a parati all'interno di locali con temperature comprese tra i 10-38°C.
04. Prestare particolare attenzione durante il procedimento di montaggio alle correnti d'aria che potrebbero influire sulla corretta riuscita del montaggio dei teli sulle pareti.

- <sup>P</sup>10. **Preliminary preparation**  
\_ The walls
- <sup>P</sup>11. \_ The wall covering  
\_ The adhesive
- <sup>P</sup>12. **Application**
- <sup>P</sup>14. **Useful suggestion**

# Preliminary preparation



## The walls

Before starting, it is best to assess the general conditions of the wall to be covered. Proceed according to the instructions provided hereafter:

01. Carefully remove any traces of dirt from the wall surfaces.
02. In case of new two-coat plaster, be sure to remove the surface granules with the aid of a steel spatula or fine-grain sandpaper.
03. Make sure there are no damp patches.
04. If the wall surface is uneven, plaster over to obtain a smooth surface.
05. Apply a specific fixative in case of newly-made walls or which have just been plastered.
06. Apply a coat of white paint (e.g., washable emulsion paint) on the entire wall surface to ensure the color of the substrate is perfectly uniform.



## The wall covering

01. Carefully make sure the wallpaper rolls are in good condition, that the patterns coincide and that the edges are even.
02. An application diagram will have to be traced for the paper rolls, carefully marking the width of each roll on the wall.
03. Refer to the application diagram provided and proceed to number the rolls on the walls to make sure there are enough rolls for the wall surface to be covered.

The numbers on rolls indicate the sequence to be followed to correctly arrange the **graphic design**.



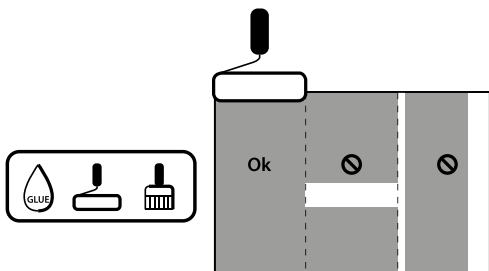
## The adhesive

01. Prepare the adhesive supplied in the pack. Mix it well with water in a clean container and according to instructions.
02. The adhesive is best prepared at least 2 hours before application to ensure correct viscosity.



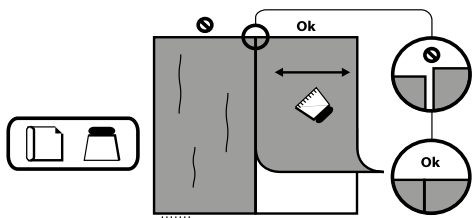
# Application

01. Proceed to spread an abundant amount of adhesive in a uniform way directly on the wall using a medium-bristle roller (where necessary use a brush). Always apply the adhesive on the wall in sections corresponding to the single sheet, repeating the operation in sequence for each sheet.



02. Start by applying sheet number 2 and not sheet number 1. It is most important to precisely position the first sheet, calculating the correct position using a plumb-line, before proceeding with gluing.

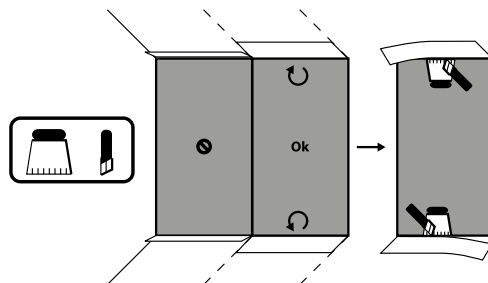
03. Make sure each roll attaches well to the wall, accompanying application with a spatula and pressing from the center outwards to eliminate any air bubbles. Carefully position the sheets the one against the other. They must be well aligned, without overlapping or gaps, and must give continuity to the designs.



04. As soon as rolls are applied, immediately remove any adhesive residues using a soft and damp cloth.

05. Apply the other rolls in the same way. In case of an application error, remove the entire roll and then reapply it (if necessary, spread some fresh adhesive).

06. Trim off any excess sheet, and at the skirting board, using a very sharp cutter and with the aid of a spatula.



07. Never proceed by turning corners with the roll, but cut the latter at the corners.

08. When starting to cover a new wall surface, carefully follow the above instructions and plumb again.

09. After completing sheet application, make sure all the joints of the single sheets are well aligned and then proceed to correct any imperfections using suitable colored felt markers.

# Useful suggestion

01. In the case of very dark coverings, the wall is best coated with washable emulsion paint of the same dark colour as the wall covering.
02. Always handle dark coloured wallpaper with wet hands.
03. The temperature of the premises in which the wallpaper is being applied should be between 10-38°C.
04. During application, beware of air currents, which could affect the correct application of the rolls on the walls.  
Maintain a regular temperature inside the premises during application to avoid roll size changes caused by adhesive drying.

- <sup>P</sup>16. **Préparation préliminaire**  
\_ Les murs
- <sup>P</sup>17. \_ Le revêtement  
\_ L'adhésif
- <sup>P</sup>18. **Pose**
- <sup>P</sup>20. **Conseils utiles**



# Préparation préliminaire



## Les murs

Avant de commencer, bien évaluer l'état général des murs à tapisser. Suivre les instructions décrites ci-dessous:

01. Bien nettoyer les surfaces des murs en éliminant toute trace de saleté.
02. En cas d'enduit traditionnel neuf, éliminer les grains en surface à l'aide d'une spatule en acier ou de papier de verre à grain fin.
03. S'assurer de l'absence de taches d'humidité.
04. En présence d'un mur à la surface irrégulière, effectuer un ragréage à base de plâtre.
05. Appliquer un fixatif spécifique pour les murs neufs ou qui viennent d'être ragrés.
06. Appliquer une couche de peinture blanche (ex. peinture à l'eau lavable) sur toute la surface du mur pour rendre la couleur du fond homogène.



## Le revêtement

01. Vérifier attentivement que les lés sont en bon état, que les dessins coïncident et que les bords sont réguliers.
02. Il est nécessaire de tracer le schéma d'insertion des feuilles de papier, en marquant avec précision la largeur de chaque feuille sur le mur.
03. Consulter le schéma de pose fourni et numéroter les lés sur les murs pour vérifier que la quantité de lés est suffisante par rapport à la surface à tapisser.

**La numérotation des lés indique la séquence à suivre pour la disposition correcte du dessin graphique.**



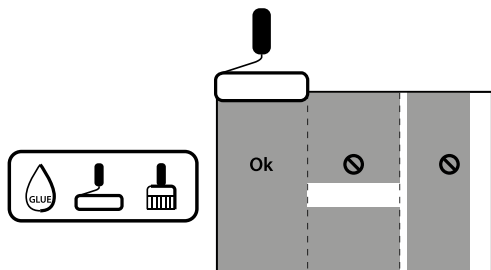
## L'adhésif

01. Préparer la colle, fournie dans l'emballage, en la mélangeant bien avec de l'eau dans un récipient propre selon les instructions.
02. Il est conseillé de préparer la colle au moins 2 heures avant la pose afin de garantir un niveau correct de viscosité.



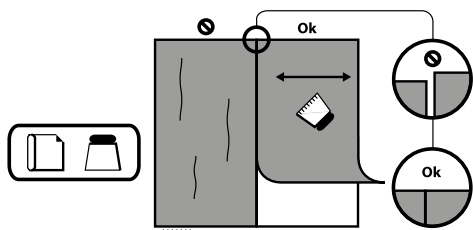
# Pose

01. Étaler uniformément une couche abondante de colle directement sur le mur à l'aide d'un rouleau à poils moyens (si nécessaire, utiliser un pinceau). Appliquer l'adhésif sur le mur pour des sections correspondant à chaque lé en répétant progressivement l'opération pour les différents lés.



02. Commencer en appliquant la feuille numéro 2 et non la numéro 1. Il est fondamental de poser avec précision le premier lé, en calculant sa position correcte à l'aide d'un fil à plomb avant de coller.

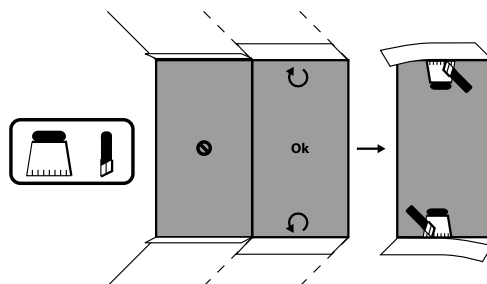
03. S'assurer que chaque lé est bien collé au mur, en accompagnant l'étalement avec une spatule en appuyant du centre vers l'extérieur pour éliminer les bulles d'air. Juxtaposer attentivement les feuilles, qui doivent être bien alignées, non superposées ou distantes, et qui doivent donner une continuité aux dessins.



04. Dès qu'une feuille est posée, éliminer tout de suite les restes de colle avec un chiffon doux et humide.

05. Appliquer de la même façon les lés suivants. En cas d'erreur dans la pose, enlever toute la feuille et l'appliquer de nouveau (si nécessaire, étaler de nouveau de la colle).

06. Couper la partie en trop du lé et au niveau de la plinthe, avec un cutter bien affûté en s'aidant d'une spatule.



07. Ne jamais recouvrir l'angle d'un mur avec un lé, mais couper ce dernier au niveau de l'angle.

08. Pour commencer à tapisser un nouveau mur, suivre attentivement la procédure décrite ci-dessus en procédant, toujours, à une nouvelle mise à plomb.

09. Une fois l'application des feuilles terminée, vérifier que les raccords de chaque lé sont bien juxtaposés et corriger toute imperfection à l'aide de feutres de couleur appropriés.

# Conseils utiles

01. Pour les revêtements réalisés avec des couleurs très foncées, il est conseillé d'appliquer sur le mur une couche de peinture à l'eau lavable de la même couleur foncée que celle du revêtement.

02. Il est recommandé de manipuler les lés réalisés avec des couleurs foncés avec les mains mouillées.

03. Il est conseillé de poser le papier peint dans des pièces avec une température ambiante comprise entre 10 °C et 38 °C.

04. Faire particulièrement attention pendant la pose aux courants d'air qui pourraient influencer sur la bonne réussite de la pose des lés sur les murs.  
Maintenir la température ambiante constante pendant la pose afin d'éviter les changements dimensionnels des lés dus au séchage de l'adhésif.

<sup>P</sup>22. **Vorbereitung**  
\_ Wände

<sup>P</sup>23. \_ Verkleidung  
\_ Kleber

<sup>P</sup>24. **Montage**

<sup>P</sup>26. **Nützliche Hinweise**

# Vorbereitung



## Wände

Vor Beginn sollte der allgemeine Zustand der zu verkleidenden Wände überprüft werden. Beachten Sie die nachfolgenden Hinweise:

01. Reinigen Sie die Wandflächen sorgfältig von möglichen Schmutzresten.
02. Bei neu angebrachtem Normalputz empfiehlt sich die Entfernung der Oberflächenkörner mit einem Stahlspatel oder feinem Sandpapier.
03. Stellen Sie sicher, dass keine Feuchtigkeitsflecken vorhanden sind.
04. Unregelmäßige Wandflächen müssen mit einer Feinspachtelmasse auf Gipsbasis geglättet werden.
05. Bringen Sie eine geeignete Grundierung für neu erstellte oder frisch gespachtelte Wände auf.
06. Bringen Sie eine Schicht weiße Farbe (z.B. waschbeständige Dispersionsfarbe) auf die gesamte Wandfläche auf, um einen möglichst gleichmäßigen Untergrund zu erhalten.



## Verkleidung

01. Überprüfen Sie sorgfältig, dass die Bahnen in gutem Zustand sind, die Muster übereinstimmen und die Kanten gleichmäßig sind.
02. Es sollte unbedingt ein Schema für die Einfügung der Papierbahnen erstellt werden. Markieren Sie hierzu die genaue Breite der einzelnen Bahnen an der Wand.
03. Beachten Sie das im Lieferumfang enthaltene Montageschema und nummerieren Sie die Bahnen an den Wänden durch, um sicherzugehen, dass die Zahl der Bahnen für die zu verkleidende Fläche ausreicht.

**Die Nummerierung der Bahnen zeigt die Reihenfolge auf, die für eine korrekte Darstellung des grafischen Musters zu beachten ist.**



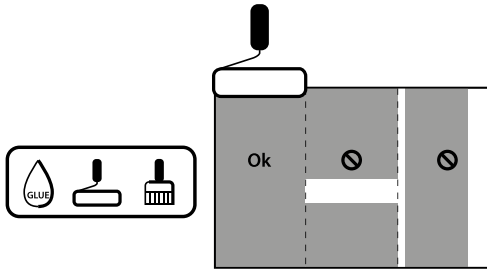
## Kleber

01. Bereiten Sie den in der Packung enthaltenen Kleber zu. Vermischen Sie ihn dazu gemäß der Gebrauchsanweisung in einem sauberen Behälter mit Wasser.
02. Es empfiehlt sich, den Kleber mindestens 2 Stunden vor der Verlegung zuzubereiten, um ein korrektes Haftvermögen zu gewährleisten.



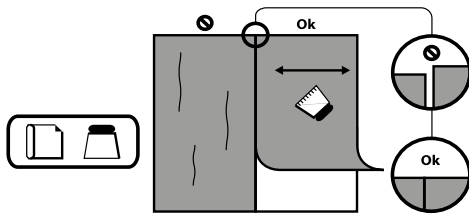
# Montage

01. Tragen Sie den Kleber mit einer Mittelflorrolle gleichmäßig und reichlich direkt auf die Wand auf (verwenden Sie, wo nötig, einen Pinsel). Dabei empfiehlt es sich, in Abschnitten vorzugehen, d.h. den Kleber für jeweils eine Bahn aufzutragen und dann den Vorgang für die nächste Bahn zu wiederholen.



02. Beginnen Sie mit der Bahn Nummer 2, nicht mit der Nummer 1. Es ist unbedingt erforderlich, die erste Bahn präzise aufzubringen und die korrekte Position mit einem Schnurlot zu bestimmen, bevor Sie mit dem Kleben fortfahren.

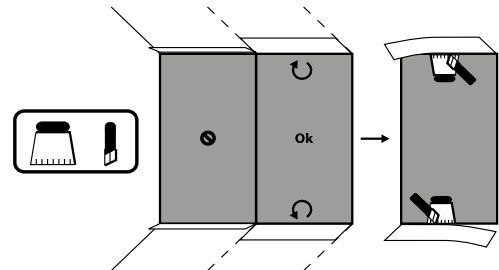
03. Stellen Sie bei jeder Bahn sicher, dass sie gut an der Wand haftet. Behelfen Sie sich dazu mit einem Kunststoffspatel und drücken Sie die Bahn von innen nach außen an, um mögliche Luftblasen zu entfernen. Positionieren Sie die Bahnen sorgfältig nebeneinander. Sie müssen auf Stoß, d.h. Bahn an Bahn, und nicht überlappend oder mit Zwischenräumen geklebt werden. Achten Sie außerdem auf fortlaufende Muster.



04. Entfernen Sie unmittelbar nach dem Kleben einer Bahn die Kleberreste mit einem feuchten weichen Tuch.

05. Bringen Sie die weiteren Bahnen auf die gleiche Weise an. Sollte die Verlegung nicht korrekt erfolgt sein, nehmen Sie die Bahn wieder ab und richten Sie sie neu aus (tragen Sie neuen Kleber auf, soweit erforderlich).

06. Dazu muss der mögliche Überstand der Bahn ebenso wie an der Fußleiste mit einem scharfen Cutter unter Zuhilfenahme eines Spatels abgetrennt werden.



07. Überkleben Sie niemals die Ecken mit der Bahn, sondern schneiden Sie sie an der Ecke ab.

08. Wenn Sie mit dem Verkleiden einer neuen Wand beginnen, empfiehlt es sich, das oben beschriebene Verfahren genau zu befolgen und immer mit einer neuen Lotsausrichtung vorzugehen.

09. Überprüfen Sie nach der Verlegung der Bahnen, dass die Stöße richtig aneinander liegen und korrigieren Sie mögliche Schönheitsfehler mit Hilfe geeigneter Farbstifte.

# Nützliche Hinweise

01. Bei sehr dunklen Verkleidungen empfiehlt es sich, eine Schicht waschbeständiger Dispersionsfarbe im gleichen Ton der Verkleidung auf die Wand aufzubringen.
02. Die Handhabung sehr dunkler Bahnen sollte mit feuchten Händen erfolgen.
03. Es empfiehlt sich, die Tapete im Rauminnern bei Temperaturen von 10-38°C anzubringen.
04. Achten Sie bei der Verarbeitung besonders auf Luftzüge, die ein korrektes Anbringen der Bahnen an den Wänden beeinflussen könnten. Halten Sie die Raumtemperatur während der Verlegung konstant, um Maßveränderungen der Bahnen durch die Trocknung des Klebers zu vermeiden.

Wall&Decò s.r.l. si riserva di modificare le caratteristiche tecniche indicate in qualsiasi momento e senza obbligo di preavviso. Data di emissione 01/11/2012.

*Wall&Decò s.r.l. reserves to itself the right to modify or improve the technical features in any moment and without advice. Issue date 01/11/2012.*

Per ogni informazione visitare il sito [www.wallanddeco.it](http://www.wallanddeco.it) oppure scrivere a [info@wallanddeco.com](mailto:info@wallanddeco.com).

*For any informations please visit our web site [www.wallanddeco.com](http://www.wallanddeco.com) or send us an e-mail at [info@wallanddeco.com](mailto:info@wallanddeco.com)*

**Wall&Decò® srl**

via Santerno 9 Cervia (Ravenna) - Italy

tel +39.0544.918012 fax +39.0544.239964

info@wallanddeco.com

**www.wallanddeco.com**

**showroom**

via Pontaccio 19 Milano